

INTER  **MAR**

 **PSK mail**
Amateurfunk live

Kurzinformation

Impressum

**INTERMAR Amateur-Seefunk e. V.
Deutsches Maritim Mobile Service Netz**

Autor

Rolf Behnke DK4XI (DLØIMA)
1. Vorsitzender INTERMAR e.V.
66500 Hornbach
Deutschland / Germany

dl0ima@intermar-ev.de
www.intermar-ev.de

Anmerkung

Alle Rechte des Programms PSKmail
liegen bei Rein Couperus PAØR

INTERMAR PSKmail Win V 1.0
ist eine Übersetzung von Linux zu Win-
dows von INTERMAR eV

Kopien können nur mit unserem schrift-
lichen Einverständnis durchgeführt
werden.

Bilder und Screenshots in diesem Hand-
buch entsprechen lediglich der Internet-
Qualität von 72 DPI.

PSKmail Info PDF

Ziel: Information ist die Information über
das Programm PSKmail und dessen An-
wendung für unten stehende Zielgruppe.

Zielgruppe: Segler und Wassersport-
Freunde mit und ohne AFU-Lizenz (also
auch SWL's)

Hornbach, 25.09.2008

Inhaltsverzeichnis

Register	Kapitel	Seite
1.	Was ist PSKmail?	4
2.	Was benötigt man?.....	4
3.	Was kostet das?	5
4.	Beschreibung der Leistungsmerkmale	10
5.	Thema HAM-Operator-Shack	13
6.	Software INTERMAR PSKmailWin 1.0	
	- PSKmail 250	
	- FLdigi	
	- GPS-Driver (für Mouse GPS)	
	- zygrib	
	- Plot.....	ab 15

1. PSKmail, was ist das

PSKmail ist eine Amateurfunk-Betriebsart die den Datenverkehr (PSK) benutzt: Die Client- und Server arbeiten im PSK-250-Mode miteinander und untereinander. Jeder kann mit jedem Verbindung aufnehmen.

Wichtiges Element von PSKmail ist die Zusammenschaltung von mehreren Betriebsarten und Übertragungsmedien.

- > APRS Automatic Positions Reporting System
- > Packet-Netz
- > Internet
- > lokale Mailbox
- ... weitere geplant

Von regelmäßigen Serveraussendungen (Bulletins, Wetter) über Email bis zu Positionsreport sind viele Dinge möglich.

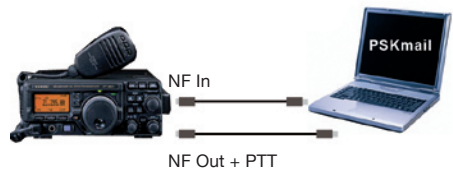
PSKmail ist eine moderne Amateurfunk-Kommunikation, speziell für Segler. Man kann mit Afu-Lizenz alle Funktionen nutzen, man kann ohne Afu-Lizenz sehr viele Funktionen durch Mitschreiben nutzen. PSKmail ist also auch eine SWL(Hörer)-Anwendung!



2. Was benötigt man für PSKmail?

Im einfachsten Falle (SWL, Zuhörer) benötigt man nur einen SSB-tauglichen Kurzwellenempfänger, ein Laptop (Notebook) ein Verbindungskabel mit Kabelinterface* und die Software PSKmail V 1.01 Linux oder die Software INTERMAR PSK Win 1.0 für Windows XP.

Lizenzierte Funkamateure benutzen natürlich auch zum Senden einen Kurzwellentransceiver (SSB).



Anschluss:

Transceiver über Mikrofonbuchse

- Mik
 - PTT
 - GND
- und Lautsprecherbuchse

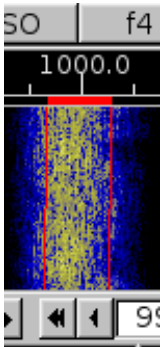
- NF out
 - GND
- oder über DATA-Buchse (Rückseite)
- Data IN (NF-IN)
 - Data OUT (NF-OUT)
 - PTT
 - GND

* Siehe www.pskmail.de > Interface

Betriebsart PSKmail = PSK250 (250 Hz Bandbreite)

Betriebsart TRX = SSB, USB

Eine wesentliche Empfangsverbesserung erreicht man, wenn man im Empfänger ein schmales Filter 500 Hz einschalten kann. Viele Transceiver lassen sich nachrüsten und ein schmales Filter in der Betriebsart USB zuschalten. Siehe Handbuch. Vorteil eines schmalen Filters ist, daß nur der Bereich von 500 Hz abgehört wird und man dann nicht gleichzeitig von mehreren verschiedenen Signalen gestört wird. Zusätzlich oder auch alternativ kann man einen DSP benutzen, sofern der Empfänger dieses bietet.



Die einzustellende Frequenz (Dial-Frequenz) ist -1kHz von der Centerfrequenz z.B. PSK-APRS-Random 10.148,0 kHz
Dial-Frequenz 10.147,0 kHz

Dial-Frequenz, 2,4 kHz USB, 1.000 Hz Waterfal
Center Frequenz 10.148 kHz USB

3. PSKmail was kostet das?



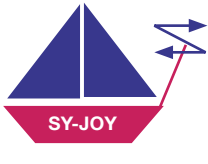
Die Software PSKmail, Linux und Windows, stehen kostenlos zur Verfügung. Der Benutzer benötigt nur die oben beschriebene Anlage. Bei Amateuren in der Regel immer vorhanden. Als Verbindung zwischen Transceiver und Notebook benötigt man ein kleinen Soundkarteninterface. Die Kosten betragen zwischen 10,00 € und 100,00 € je nach Ausstattung.

Kleine Interfaces übertragen nur die NF und schalten den Transceiver ein.

Aufwändige Interfaces steuern unter anderem auch den Transceiver für einen eventuell von dem Server ausgelösten Frequenzwechsel.

Siehe www.pskmail.de > Interface und PSKmail Shop.

INTERMAR-PSKmail Übersicht / Overview

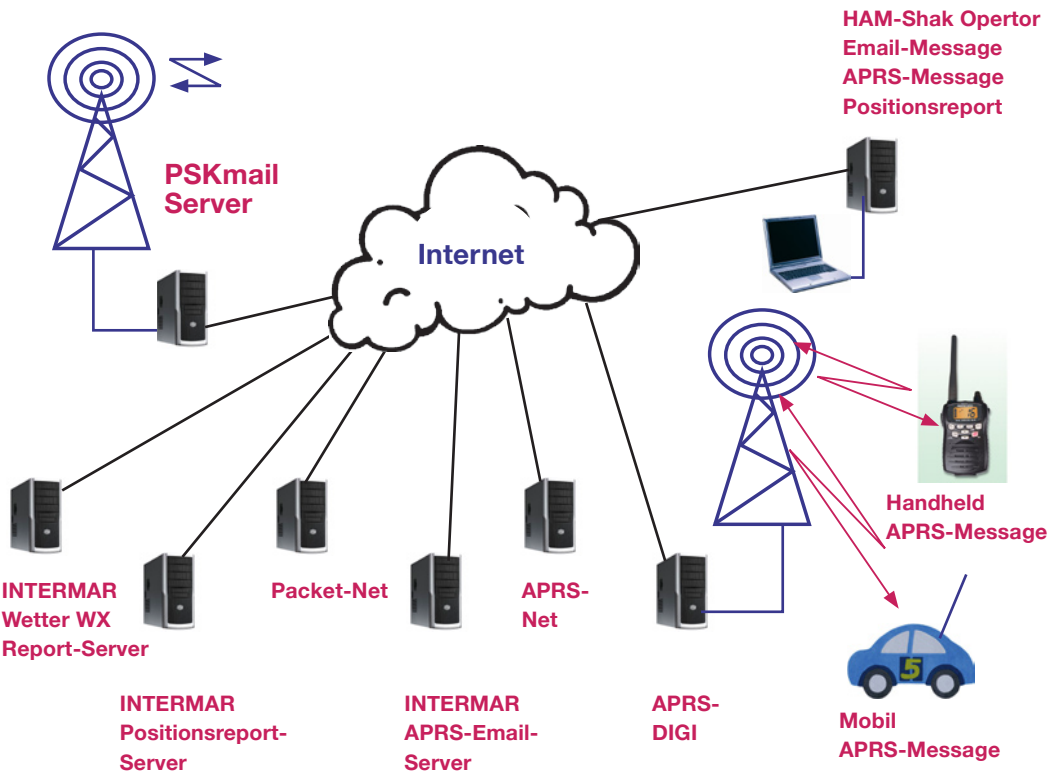


Atlantic



Indic Ocean

PSK > APRS 10.147 kHz*



Stand / Version 10.2008

Server-Betriebsart

Die PSK-APRS-Random-Frequenz 10.147,0 kHz sollte von allen Servern verwendet werden, sofern nicht mehrere Server für verschiedene Frequenzen installiert sind. INTERMAR betreibt fünf Server auf verschiedenen Frequenzen (siehe Frequenzplan).

Der PSK-APRS-Server dient ausschließlich PSK-APRS-Funktionen- Hier wird kein Wetter, E-Mail und File-Abwurf durchgeführt.

Für diese Funktionen stehen eigene Server auf 20 m, 30 m, und 40 m und 80 m zur Verfügung.

Andere Server können auf der PSK-APRS-Frequenz connected werden. Sie schlagen dann eine QSY-Frequenz vor und machen dann (neuer Release) QSY auf die angegebene Frequenz. Der Nutzer muss dann ebenfalls einen Frequenzwechsel an seinem Gerät machen um dann z. B. seine Mails abzurufen.



- Server 1 10.1047,0 kHz PSK-APRS (Dial QRG)**
- Server 2 14.077,0 kHz WX-Email, File „**
- Server 3 10.146,0 kHz WX-Email, File „**
- Server 4 7.037,0 kHz WX-Email, File „**
- Server 5 3.587,0 kHz WX-Email, File „**

*Hinweis zum Chart: Alle anderen Funktionen, WX Email und Files auf anderen Frequenzen
> siehe Frequenzplan

PSKmail 250 MODE Software INTERMAR PSK-mail Win 1.0

* Attention All other functions, WX Email and files on other frequencies
> you can find it on the Frequence-Plan

PSKmail 250 MODE Software INTERMAR PSK-mail Win 1.0



Which PSKmailservers can I use?

(Center Frequencies : Display -1kHz all USB, example 10148KHz = 10147KHz!)

Station	Country	Time (UTC)	Freq.	Beacon min.	Mode	Status	📡 QSY
PI4TUE	NETHERLANDS	00:00 - 00:00	10.148,00	0,4	PSK250	Active	10148.50
HB9XQ	SWITZERLAND	00:00 - 00:00	Scanning	0,3,4	PSK250	Down	NO QSY
SM0RWO	SWEDEN	00:00 - 00:00	Scanning	0,1,4	PSK250	Active	10148.50
W8FT	USA	00:00 - 00:00	10.148.50	0	PSK250	Down	NO QSY
VE7SUN	CANADA	00:00 - 00:00	10.148.00	3	PSK250	Active	NO QSY
WB5CON	USA	00:00 - 00:00	Scanning	0,1,2	PSK250	Active	NO QSY
N5ALE	USA	00:00 - 00:00	10.148,0	4	PSK125	Down	NO QSY
IS0GRB-3	ITALY	00:00 - 00:00	10.148,0	2,4	PSK250	Active	10148.50
IS0GRB-4	ITALY	00:00 - 00:00	3.591,0	2,4	PSK250	Active	NO QSY
VK2ETA	AUSTRALIA	00:00 - 00:00	Scanning	3,4	THOR22	Active	NO QSY
KB2SDR	USA	00:00 - 00:00	10.148,0	2	PSK250	Down	NO QSY
KD5WDQ	USA	00:00 - 00:00	10.148,0	3	PSK250	Active	?
KD4QCL	USA	00:00 - 00:00	Scanning	3,4	PSK250	Down 10/4-10/11	NO QSY
PA0SON-4	NETHERLANDS	00:00 - 00:00	7038.0	0	PSK250	Down	NO QSY
DK4XI-0	GERMANY	00:00 - 00:00	10148,0	5	PSK250	Active	NO QSY
DK4XI-2	GERMANY	00:00 - 00:00	14.078,0	0	PSK250	Active	NO QSY
DK4XI-3	GERMANY	00:00 - 00:00	10.146.0	0	PSK250	Active	NO QSY
DK4XI-4	GERMANY	00:00 - 00:00	7038.0	0	PSK250	Active	NO QSY
DK4XI-8	GERMANY	00:00 - 00:00	3588.0	0	PSK250	Active	NO QSY
KL7NA-1	USA (WA)	00:00 - 00:00	Scanning		PSK250	Down	?

Stand 15.10.2008

PSKmail Wetter

Aktuelle Text Groß-Wetterlage: Ostsee, Nordsee, Englischer Kanal, Mittelmeer
 Sendebeginn: 00:16|03:16|06:16|09:16|12:16|15:16|18:16|21:16

Streckenwetter 3 Tage: Nord-Ostsee, Engl. Kanal-Gibraltar, MM-West, MM-Ost

Sendebeginn: 06:31 Nordsee-Ostsee

09.31 Engl.Kanal-Gibraltar

12.31 Mittelmeer-West

15.31 Mittelmeer-Ost

Navtex: 01:16|02:16|04:16|05:16|07:16|08:16|10:16|11:16|13:16|14:16|16:16|17:16|19:16|20:16|22:16|23:16

SYNOP: in Vorbereitung

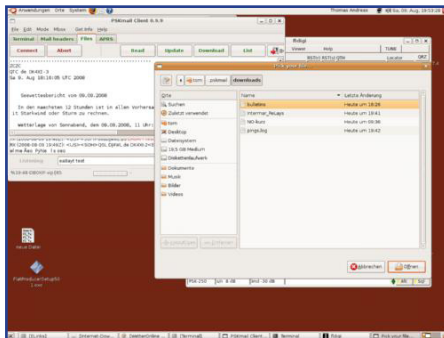
Gribfiles: In Vorbereitung

Yachtpositionen: 08:01|13:01|16:01|20:01

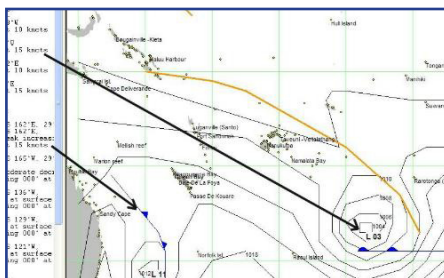
Server- Sendeprogramm- Übersicht: 00:01|03:01|06:01|09:01|12:01|15:01|18:01|21:01

News: 00:03|03:03|06:03|09:03|12:03|15:03|18:03|21:

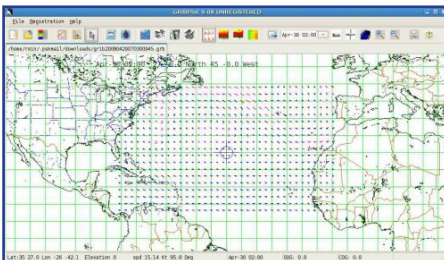
Für die Richtigkeit der Daten können wir keine Garantie übernehmen.



Textwetter



SYNOP-Wetter



Grib-Wetter

4. Beschreibung der Leistungsmerkmale

80% aller Informationen werden ohne Connect mit einem PSKmail-Server im APRS-Mode ausgeführt.

Das bedeutet, dass die wichtigsten Informationen ohne lange Wartezeit, Connectprobleme, Besetzt-Probleme vorstatten gehen. Einfach nur Info eintragen, senden, fertig bzw den Empfänger in Betrieb haben.

Folgende Funktionen gehen ohne Connect mit einem Server:

> APRS Positionsreport senden , automatisch/manuell, mit GPS oder ohne.

> APRS Bakentext (kleine Info) mit der Position senden, immer veränderbar. Manuell oder automatische Anzeige im Bordpanel Yacht-Pos.-Karte

> APRS Wetterbericht mit der Position senden, immer veränderbar. Manuell oder aut. Anzeige im Bordpanel Yacht-Pos.-Karte.

> APRS Speed und Kurs Information . Anzeige im Bordpanel, Yacht-Pos.-Karte.

> APRS Message (kleinen Text 67 Zeichen) an andere Amateure weltweit versenden

> APRS Message von anderen Amateuren weltweit automatisch empfangen

> APRS-Info Abruf von APRS Info's, wie Tidenstände, Camping/WoMo Plätze, APRS Nachbarstationen, APRS-MSG-Group, und weiters.

> APRS-MSG-Group sendet geschlossene APRS Message Gruppe für Infos an PSKmail-Teilnehmer

> APRS Email (kleiner Text 67 Zeichen) an alle Email Adressen weltweit versenden.

> APRS Email (kleiner Text 67 Zeichen) empfangen von PSKmail Email Call@pskmail.de Adressen und anderen Amateur Email Adressen z.B. ...@DARC.de

> PSKmail Funkverkehr mit Stationen untereinander

> Automatischer Empfang von Wetterberichten (feste Sendezeit)

> Vorgesehen ist der automatische Empfang von SYNOP-Wetterdaten Europa.

> Vorgesehen ist automatischer Empfang von Grip-Wetterdaten für Europa und Atlantic-Nord

> vorgesehen ist automatischer Empfang von Positionsmeldungen anderer Yachten zur Wiedergabe auf Karte in Verbindung mit Gribdaten.

> Automatische Empfang von Rundsendungen (Bulletin)

> Automatisierte SOS Funktion mit Sonder ICON und Sondertext

Durch diese Lösungen wird der Betrieb auch mit vielen Anwendern relativ ungestört sein.

Der Anwender kann so immer, ohne zu warten seine Daten versenden!!

20% aller Informationen werden mit Connect zu einem Server ausgeführt.

Folgende Funktionen gehen mit Connect zum Server:

> Amateur-Email abrufen und bearbeiten (nur berechtigte Amateure)

> Lokale Mails vom Server abrufen (Mails liegen in Serverbox lokal)

> Grib Files (Wetterdaten) abrufen

> Amateur-Webseiten abrufen als File (Text z.B. DARC Rundspruch)

> besondere Files (aus Filesliste) abrufen, z.B. Wetterbericht, Helpinfo, Listen, Stationen usw.

Beschränkt man sich auf die wesentlichsten Informationen, so gibt es keine besetzte Server.

Keine aufwendungen teure Hardware notwendig, INTERMAR stellt die Software für einen USB-Stick kostenlos und ein kleines Soundkarteninterface preiswert zur Verfügung, Interface auch zum Nachbau.

1. Weltweite PSK > APRS Frequenz 10.147 kHz Dial Qrg, 2,4 kHz USB 1000 Hz Waterfall Centerfrequenz 10.148 kHz

Alle anderen Frequenzen siehe www.PSKmail.de > Home PSKmail Server

Anwendung Ham Shack-Operator

> Versenden einer APRS-Email direkt an Bord vom Home-PC aus.

To: aprs@pskmail.de

Subject:

DJ4WL: Hi Tom 73 from Board, Rolf: DK4XI

(Email Text wie oben, Call groß schreiben, Doppelpunkte wichtig, max. 67 Zeichen).

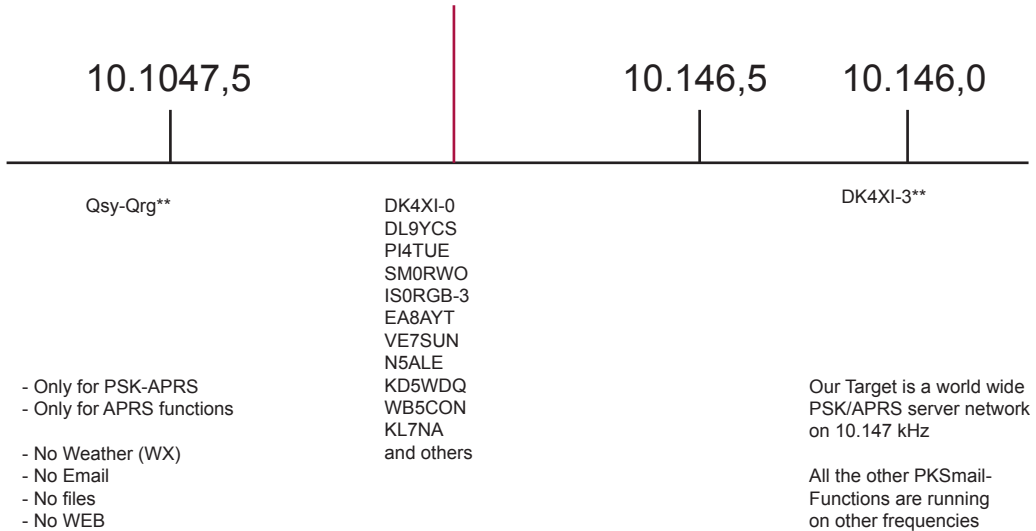
> Versenden einer APRS-Message direkt an Bord vom Home-PC aus.

Message-Fenster in Programm UI-View öffnen, Call eingeben, I für I-Gate und Text eingeben. Max. 67 Zeichen.

> Versenden einer Internet Email
Email im Email-Programm schreiben, Adresse z. B. call@pskmail.de und dann versenden.

PSK > APRS QRG

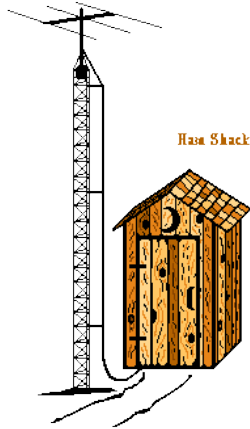
10.147 kHz USB *



Wir suchen weitere PSK-APRS-Server in Europa und Weltweit
We are looking for other PSK-APRS-servers in europe and worldwide.

* Dial-Frequenz, 2,4 kHz USB, 1.000 Hz Waterfall
Center Frequenz 10.148 kHz USB
** For Email, WX and files

5. Ham-Shack Operator



Jeder Funkamateuer und auch SWL's haben die Möglichkeit am PSKmail-Funkverkehr via Internet an seinem Home-PC teilzunehmen.

Möglichkeiten per Internet am Home-PC sind:

PSKmail Monitor

Alle Server haben eine Online-Seite, auf der man den Live-Funkverkehr mitansuchen kann.

Siehe www.pskmail.de > Home

PSKmail Chat

Es wurde ein PSKmail-Chat-Room eingeführt. Dort besteht die Möglichkeit live zu

chatten.

Siehe www.pskmail.de

und www.pskmail.eu

PSKmail Forum

Es gibt zwei Foren mit dem Thema PSKmail.

Siehe deutschsprachig www.pskmail.de

Siehe englischsprachig www.pskmail.eu

siehe discussion

PSKmail Freelist

Bei PSKmail Freelist besteht die Möglichkeit via Email Informationen einzugeben bzw. abzurufen.

Siehe deutschsprachig www.pskmail.de

Siehe englischsprachig www.pskmail.eu

PSKmail Wiki

Hier werden alle englischsprachigen News und Ergänzungen vorgestellt.

Siehe englischsprachig www.pskmail.eu > Suchwort „Wiki“ im Suchfenster eingeben.

PSKmail Positionsreport

Alle via PSKmail gesendeten Positionen sind auf einer Karte sichtbar.

Siehe www.pskmail.de

PSKmail Serverlist

Aufgeführt in der Serverlist sind alle aktiven PSKmail Server alle Calls, Frequenzen und Optionen.

Siehe www.pskmail.de > Home

PSKmail APRS-Message online Fenster

via PSKmail kann man eine APRS-Mes-
sage direkt von Bord im Internet-online-
Fenster auf einer Homepage senden.

Siehe www.intermar-ev.de > Home

PSKmail APRS-Message UI-View

Über das Programm UI-View (APRS) kann
man eine Message direkt an Bord einer
befreundeten Yacht schicken.

Siehe www.ui-view.org

PSKmail APRS-Message lesen

Über den APRS-Server FINDU kann man
seine empfangenen Messages lesen.

Siehe <http://www.findu.com/cgi-bin/msg.cgi?call=DK4XI> (**eigenes Call**)

PSKmail APRS-Email-Server

Jeder Om kann von seinem PC zu Hause
direkt eine „APRS-Email“ an einen Segler
z. B. im Atlantik senden. Ist der Segler auf
Empfang, wird die APRS-Email (Message)
direkt im Incoming-Fenster angezeigt.

Wichtig: Es handelt sich nicht um eine
Email die an die Email-Adresse des Emp-
fängers gesendet wird und dann abgeru-
fen werden kann. Es ist eine Email die an
einen APRS-Email-Server gesendet wird,
dort zu einer APRS-Message umgewan-
delt und als Message in das APRS-Netz
eingestellt wird. Diese Message kann
jederzeit auch später durch den Befehl
„Get Message“ im Programm PSKmail
abgerufen werden.

Siehe www.pskmail.de > PSKmail - Email

PSKmail Standard-Email

Natürlich kann jeder Om von seinem
Home-PC Emails an PSKmail-Nutzer
verschicken. Der PSKmail-Nutzer hat die
Möglichkeit nur für den PSKmail-Verkehr
eine eigene Email-Adresse zu nutzen.

Dafür hat INTERMAR in Zusammenarbeit
mit Google einen eigenen Email-Account
eingrichtet. Der INTERMAR Email-Server
ist call@pskmail.de.

Jeder Om kann seine Adresse bekommen:
call@pskmail.de

Siehe www.pskmail.de > PSKmail - Email

PSKmail TelNet

Neue Anwendungen wie

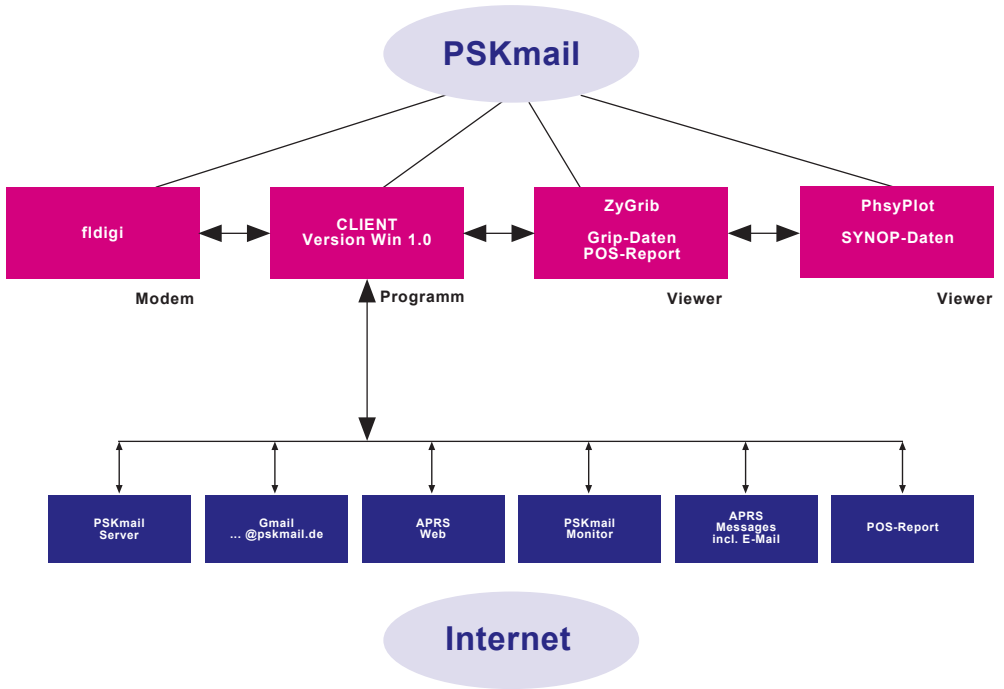
> Abruf von Lokal vorliegenden Emails in
der Box des Servers (weltweit).

> Abruf von Files des angewählten Ser-
vers.

> Weitere neue Anwendungen.



**6. Software INTERMAR PSKmail
Win V 1.0**




INTERMAR PSKmail Win V 1.0


APRS Pos-Report WX Files E-Mail Mbox-Local Web Abort

Operator-Data

DK4XI-5



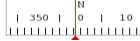
Operator: Rolf




SY-JOY

```

he gran sun is getting hotter and get that problem fixed before you have to deal
with the sun.
Thanks f r the call and if I go by that way today I will stop in and say hi.
Take care with that task !!
BTU KALJF Janle DE MAIBYL Butch KN
MAIBYL MAIBYL de KALJF KALJF
OK Butch
It is important to keep the grandchildren happy! (and children too!)
I use a
                    
```

Course: 

Speed (Kts.): 

Lat: Long:

PSKmail Traffic

PSKmail Action Station-Time

```

DJ4WL > Hallo Rolf, ich grüße Dich an Bord der SY-JOY
DJ4WL > Hello Rolf, greetings on board of the S / V-JOY
                    
```

Rolf on tour caribic on board SY-JOY

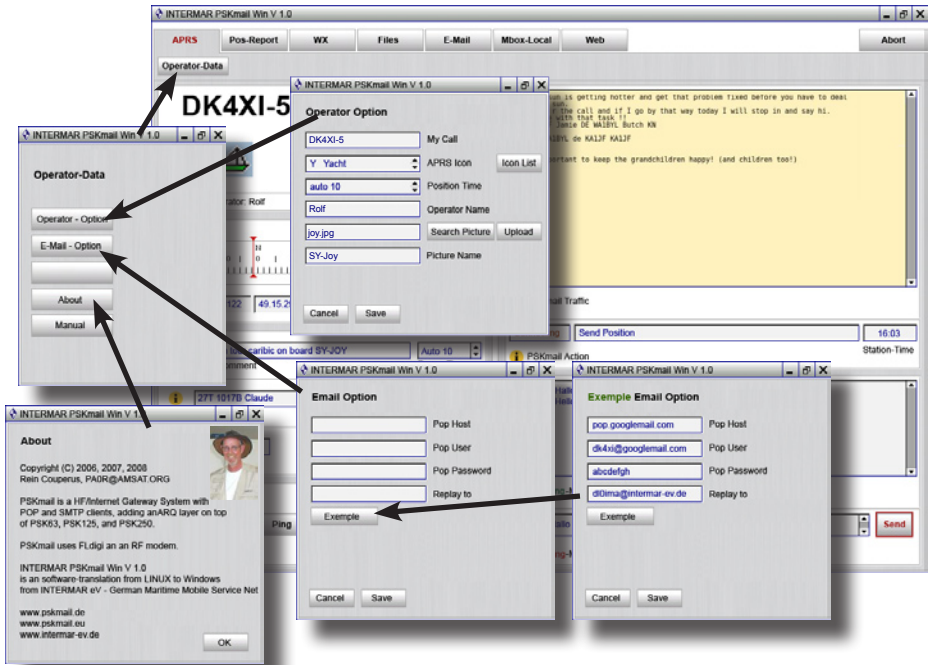
27T 1017B Claude

DK4XI-8 **11:15**

Incoming-Message / APRS-E-Mail

Outgoing-Message / APRS-E-Mail

INTERMAR-PSKMAIL-INFO




INTERMAR PSKmail Win V 1.0

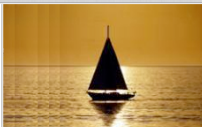
APRS Pos-Report WX Files E-Mail Mbox-Local Web Abort

Operator-Data

DK4XI-5





Operator: Rolf



SY-JOY

ne gran sun is getting hotter and get that problem fixed before you have to deal with the sun.
Thanks f r the call and if I go by that way today I will stop in and say hi.
Take care with that boat !!
BTU KA1JF Jamie DE WA1BYL Butch KN
WA1BYL WA1BYL de KA1JF KA1JF
OK Butch
It is important to keep the grandchildren happy! (and children too!)
I use a

Course 

Speed (Kts.) 

Lat. Long.

PSKmail Traffic

Connecting Send P...

PSKmail Action

DJ4WL > Hallo Rolf, ich
DJ4WL > Hello Rolf, gre

Incoming-Message / APRS-E-Mail

DJ4WL Hallo Thomas Grüße aus der Karibik von Bord der SY-JOY 73 Rolf Send

Outgoing-Message / APRS-E-Mail

Rolf on tour caribic on board SY-JOY Baconcomment Bacon-Time

27T 1017B Claude Board-WX

DK4XI-5 11:15

Station-Time

Pos-Beacon

Ping

APRS-Info

Emergency

INTERMAR PSKmail Win V 1.0

Get APRS info
Push message button to send request ...

- Get tidestations
- Get tide (Table Nr.)
- Get APRS station near you
- Get APRS Messages
- Get camper sites
- Get serverfreqs
- Get PSKmail News

INTERMAR-PSKMAIL-INFO

INTERMAR PSKmail Win V 1.0

APRS Pos-Report WX Files E-Mail Mbox-Local Web Abort

Operator-Data

DK4XI-5

Operator: Rolf **SY-JOY**

Course: 357 Speed (Kts.): 22.9

Lat: 49.301122 49.15.29 N Long: 7.268175 7.03.48 E

Rolf on tour caribic on board SY-JOY
Baconcomment Auto 10 Bacon-Time

Z7T 1017B Claude Board-WX Set WX

DK4XI-5 Server actuel Pos. OK? 11:15 Pos.-Time

Pos-Beacon Ping APRS-Info Emergency

ne gran sun is getting notter and get that problem fixed before you have to deal with the Sun.
Thanks f r the call and if I go by that way today I will stop in and say hi.
Take care with that task !!
BTU KALJF Jamie DE MAIBYL Butch KN
MAIBYL MAIBYL de KALJF KALJF
OK Butch
It is important to keep the grandchildren happy! (and children too!)
I use a

PSKmail Traffic

Connecting Send P...

PSKmail Action

DJ4WL > Hallo Rolf, ich
DJ4WL > Hello Rolf, gre

Incoming-Message / APRS-E-Mail

DJ4WL. Hallo Thomas Grüse aus der Karibik von Bord der SY-JOY 73 Rolf Send

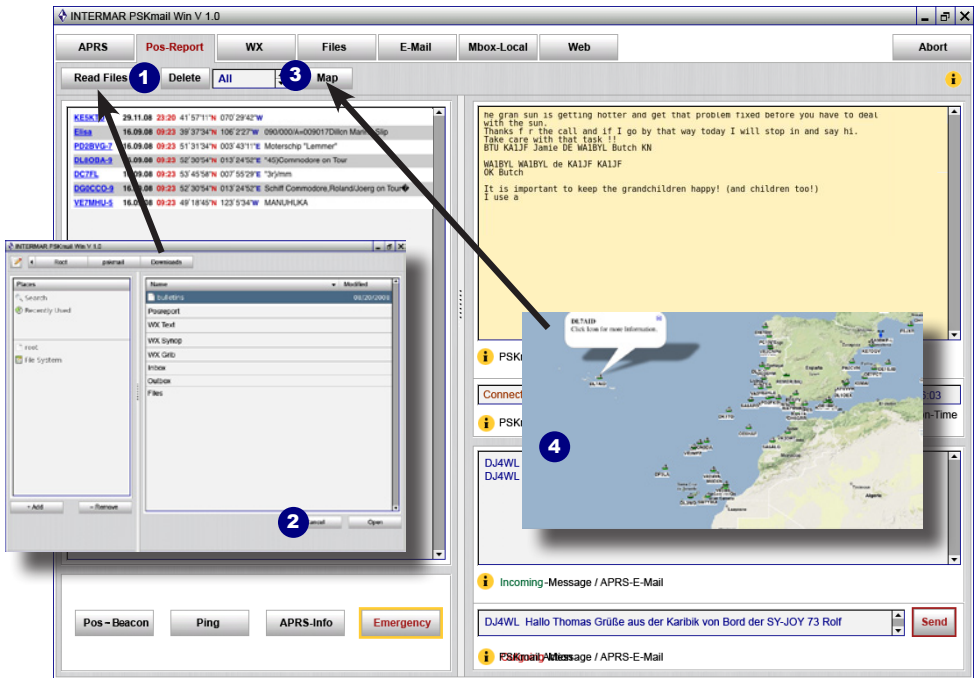
Outgoing-Message / APRS-E-Mail

Get APRS info
Push message button to send request ...

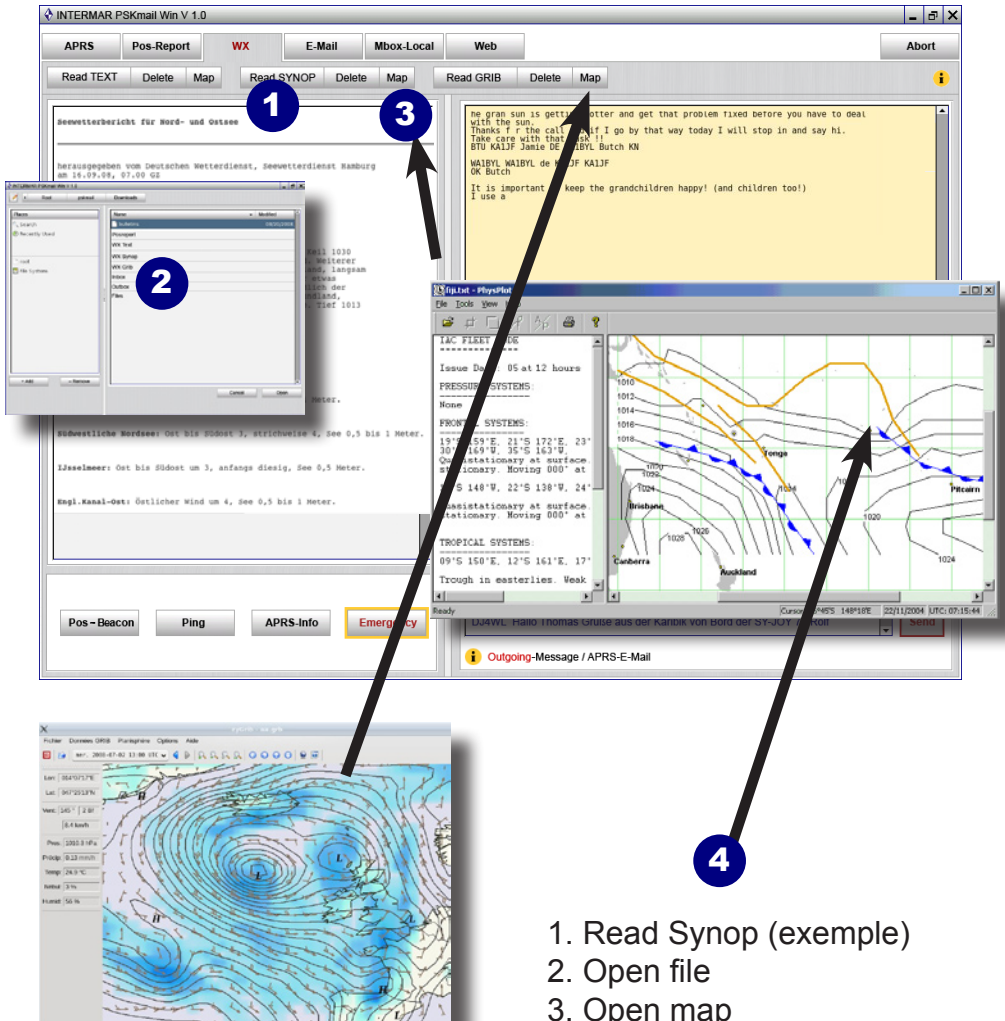
- Page 1 Get tidestations
- Page 2 Get tide (Table Nr.)
- Page 3 Get APRS station near you
- Page 4 Get APRS Messages
- Page 6 Get camper sites
- Page 7 Get serverfreqs
- Page 8 Get PSKmail News

The screenshot displays the INTERMAR PSKmail Win V 1.0 application window. The main interface includes a menu bar (APRS, Pos-Report, WX, Files, E-Mail, Mbox-Local, Web, Abort) and a 'Operator-Data' section. The operator information for 'DK4XI-5' is shown, including a call sign, a sailboat icon, and a photo of a sailboat on the water. The operator is identified as 'Rolf' on the board 'SY-JOY'. Navigation and status fields include Course (357), Speed (22.9 Kts.), Latitude (49.301122, 49.15.29 N), and Longitude (7.268175, 7.03.48 E). A list of board members is visible, with 'Rolf on tour caribic on board SY-JOY' selected. At the bottom, there are buttons for 'Pos-Beacon', 'Ping', 'APRS-Info', and 'Emergency'. An 'Emergency' dialog box is overlaid on the interface, containing the following text: 'Emergency', 'You are about to send an APRS EMERGENCY message which will appear on all active APRS maps. If that is NOT what you want please CANCEL', an 'SOS' input field, and 'Emergency-Message' label. The dialog has 'Cancel' and 'Send Emergency Message' buttons. An arrow points from the 'Emergency' button in the main interface to the dialog box. The background interface shows a message log with an incoming message from 'D4JWL' and an outgoing message to 'D4JWL'.

INTERMAR-PSKMAIL-INFO

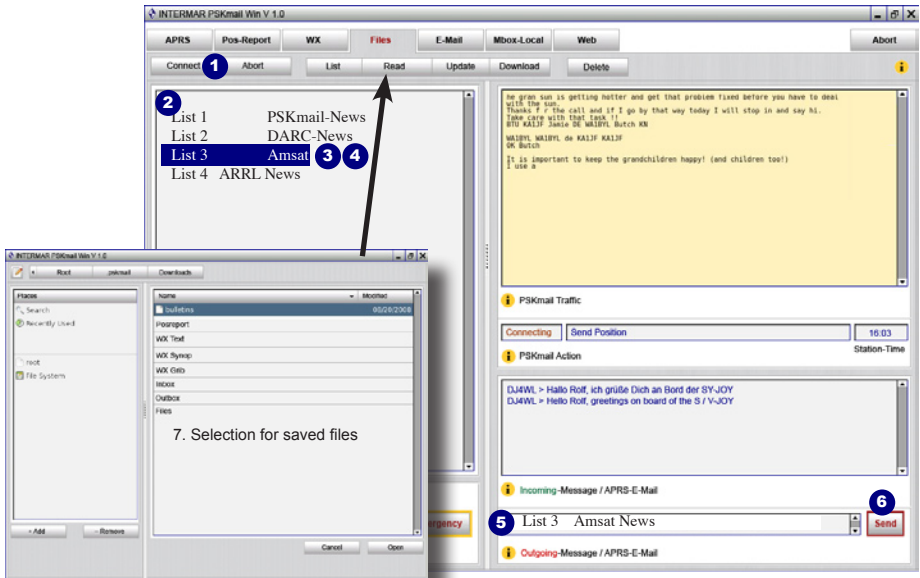


1. Read Pos (exemple)
2. Open file
3. Open map
4. Put the file into the map

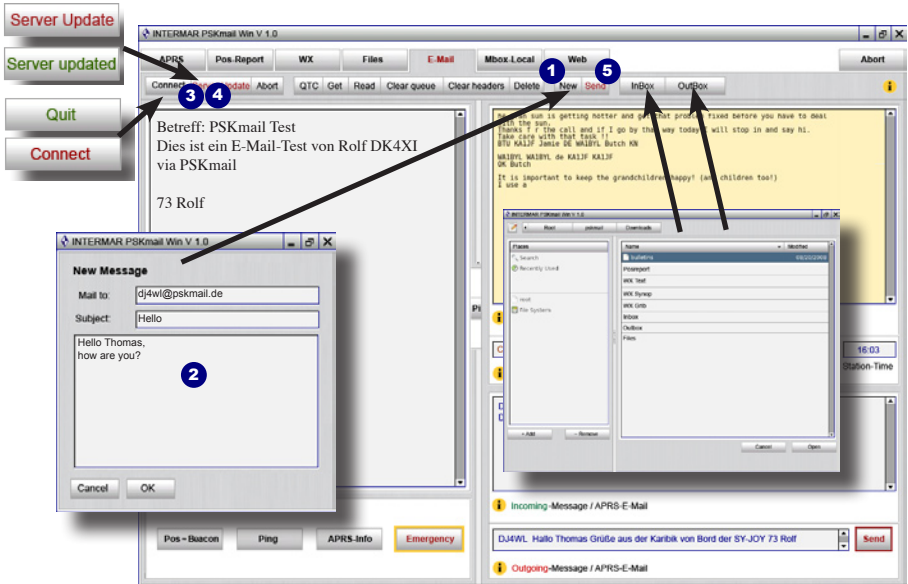


1. Read Synop (exemple)
2. Open file
3. Open map
4. Put the file into the map

INTERMAR-PSKMAIL-INFO

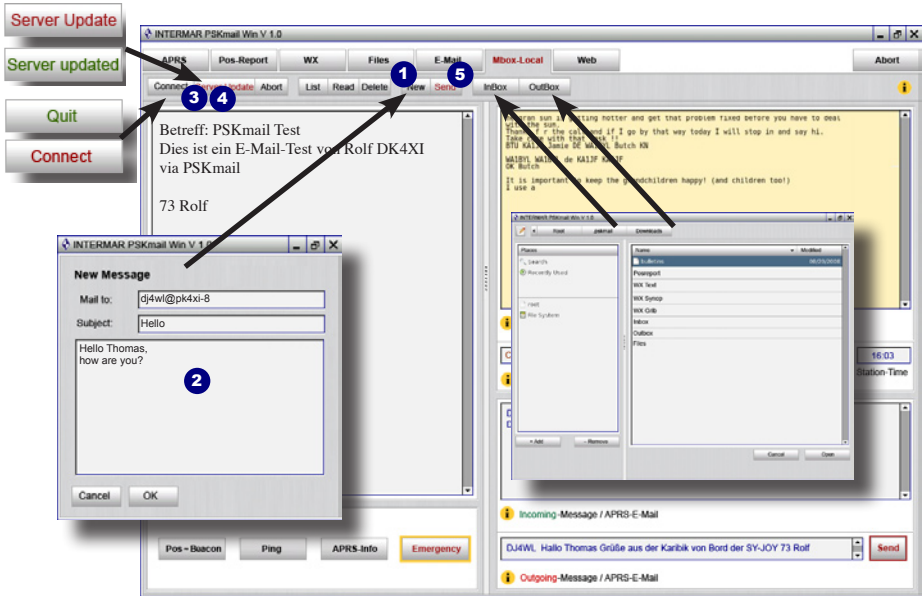


1. Connect
2. List
3. Select List
4. Copy Row
5. Put the Row into „Sending-Row“
6. Send

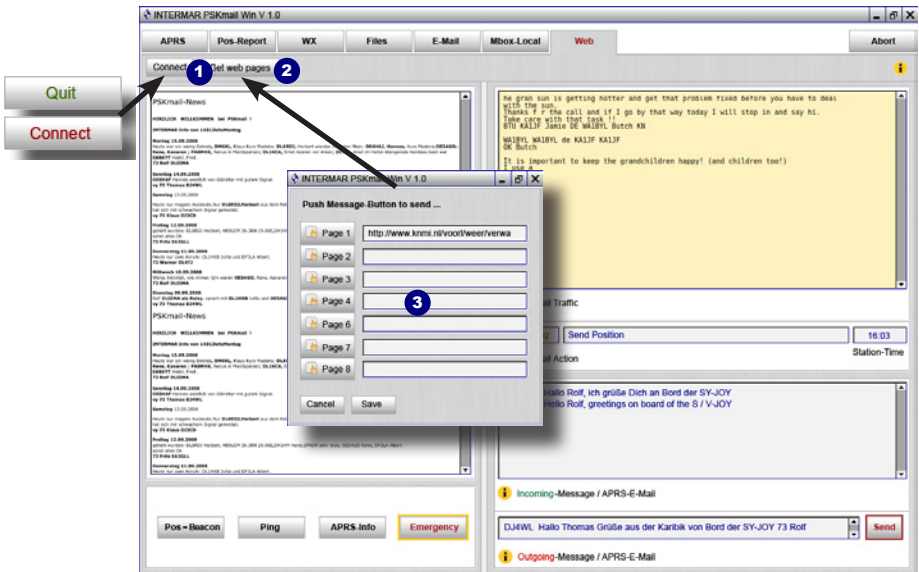


1. New
2. Write E-Mail
3. Connect
4. May be server update
5. Send

INTERMAR-PSKMAIL-INFO



1. New
2. Write E-Mail
3. Connect
4. May be server update
5. Send



1. Connect
2. Get web pages
3. Select Website

